

ИНСТРУКЦИЯ

ЗА ЕКСПЛОАТАЦИЯ НА SMART СТАЕН ТЕРМОСТАТ RC700 WIFI



Интелигентният стаен термостат RC700 WIFI за повърхностен монтаж е разработен, за да може да включва и изключва електрически и конвенционални отоплителни системи, използвайки зададена температура и време.



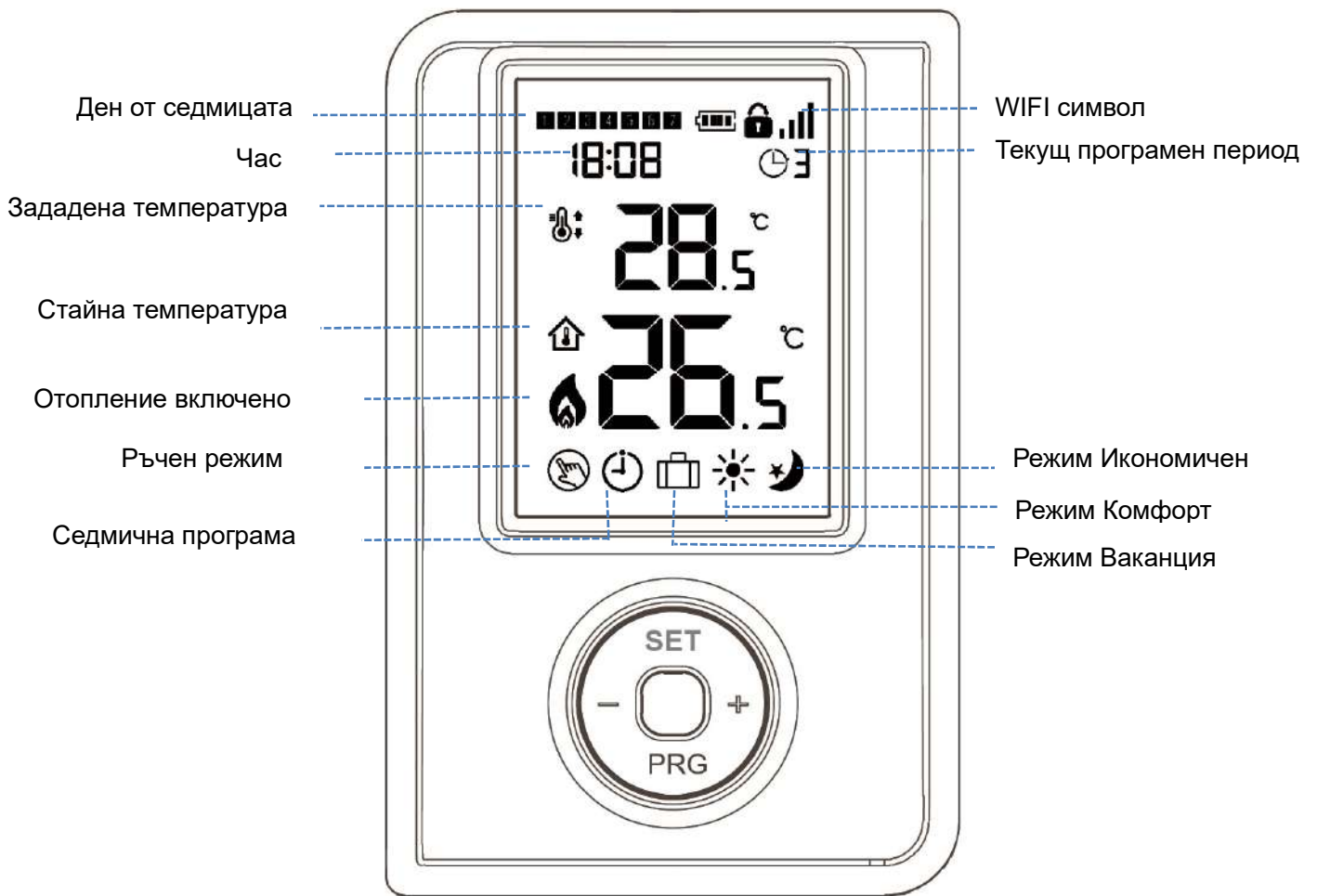
Функции

- ✓ Безжичен WIFI термостат, работещ на батерии (не изисква 220 V напрежение).
- ✓ Осветяване на дисплея (бяло фоново осветление).
- ✓ Лесна WIFI и безжична RF връзка.
- ✓ 4 отделни програми за всеки ден.
- ✓ Стайната температура, желаната температура и времето могат да се видят на екрана едновременно.
- ✓ Функция заключване на бутоните.
- ✓ Индикатор за ниво на батерията.
- ✓ Лесен за използване.
- ✓ Функция за ръчно управление на приемника.
- ✓ Непрекъсната WIFI връзка.
- ✓ Интерфейс за IOS и Android приложения.
- ✓ Управление на множество потребители.

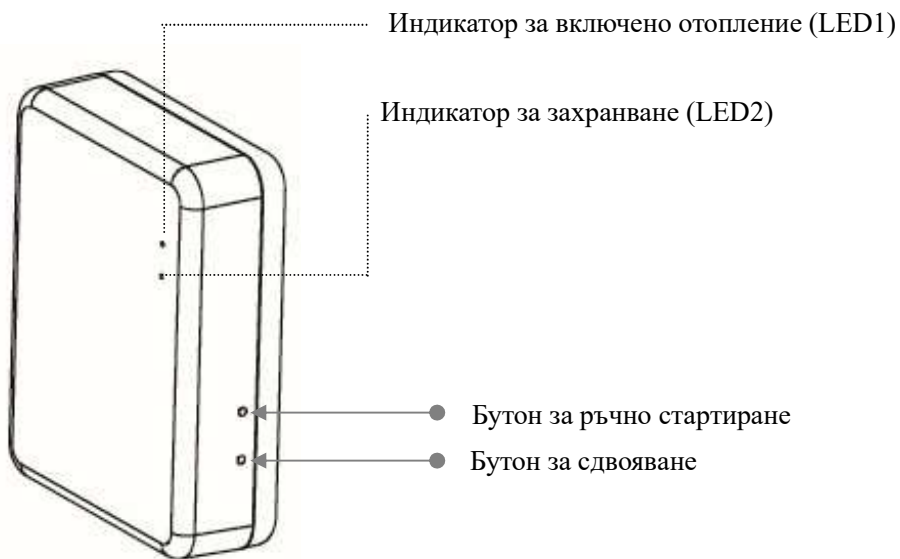
Технически данни

Захранване:	2 x AAA1.5 V, алкални батерии
Памет:	EEPROM (енергонезависима, програмируема)
Работно напрежение на приемника:	230 VAC, 50/60 Hz
Максимално напрежение / натоварване:	250 VAC/10 A
Честота:	433Mhz
Настройки на температура:	5°C ~ 35°C, 0.5°C с увеличение
Размери на термостата:	Повърхностен монтаж 142mm x 92mm x 25mm
Размери на приемника:	Повърхностен монтаж, 78mm x 98mm x 28mm
Цвят:	Бял
Степен на защита:	IP 20
Сертификат:	CE

Дисплей и бутони



WiFi връзка и сдвояване



Кодиране с термостата:

1. Натиснете продължително бутона за сдвояване на приемника, докато LED2 започне да мига бързо.
2. Изключете термостата, като натиснете бутона **O**, след което натиснете продължително бутона SET, докато кодът се покаже на екрана. Натиснете бутона +, когато LED1 спре да мига, приемника и термостатът са сдвоени.
3. Задава се температура по-висока от стайната. Ако релето е включено, се появява икона за отопление. Задава се температура по-ниска от стайната, иконата за отопление изчезва, релето се изключва. След това кодирането е успешно, можете да управлявате вашия отоплителен уред.

WiFi връзка с приложение:

- 1) Сканирайте QR кода и свалете приложението "Smart Life" от Google Play или APP Store магазин.
- 2) Инсталирайте приложението и регистрирайте акаунт.
- 3) Добавете устройство като натиснете бутона + в горния десен ъгъл.
- 4) Натиснете "Домашни уреди".
- 5) Намерете "Термостат" в списъка и натиснете.
- 6) Натиснете дълго бутона за сдвояване на приемника, за да влезете в режим на WiFi връзка. Светодиодът ще мига бързо.
- 7) Натиснете потвърждение на телефона „Индикаторът мига бързо“.
- 8) Изчакайте малко, докато връзката се осъществи. Светодиодът на приемника ще спре да мига. WiFi връзката е успешна. Ако светодиодът все още мига бавно, връзката е неуспешна, моля, опитайте отново от стъпка 5.



Настройки на час

За да зададете часа и деня следвайте следните стъпки..

- Натиснете и задръжте бутона SET за около 3 секунди. Визуализираните минути (горе вляво на дисплея) започват да мигат.
- Променете тази стойност с помощта на бутоните + и –.
- Натиснете бутона SET. Визуализирания час (горе вляво на дисплея) започва да мига.
- Променете тази стойност с помощта на бутоните + и –.
- Натиснете бутона SET. Визуализираният ден (горе вляво на дисплея), ще мига като число.
- Променете тази стойност с помощта на бутоните + и –. Използвайте 1 за понеделник, 2 за вторник, 3 за сряда, 4 за четвъртък, 5 за петък, 6 за събота и 7 за неделя.
- Натиснете бутона SET, запазете настройките и излезте от менюто.

Настройки на седмична програма

Натиснете и задръжте бутона PRG за известно време, за да влезете в настройката на програмата. Задайте графика (Ден от седмицата-Период-Начален час-Темп.) чрез натискане на бутоните + и -, всяко натискане на бутона PRG ще премине към следващата настройка.

Пример:

Период	1		2		3		4	
	Час	Темп	Час	Темп	Час	Темп	Час	Темп
12345 (Пон.~Пт.)	7:00	22°C	8:30	19°C	17:00	22°C	22:00	19°C
6 (Събота)	8:00	22°C	8:30	22°C	17:00	22°C	22:00	19°C
7 (Неделя)	8:00	22°C	8:30	22°C	17:00	22°C	22:00	19°C

Ръчно стартиране на котела

Ако искате да управлявате ръчно, без да използвате термостата, натиснете дълго бутона за ръчно стартиране на приемника за 8 секунди, LED1 (ЧЕРВЕН) и LED2 (ЗЕЛЕН) ще мигат периодично. Вашият котел е готов за ръчна употреба. За да излезете от ръчното използване, натиснете дълго бутона за ръчно стартиране за 8 секунди, когато LED1 (ЧЕРВЕН) и LED2 (ЗЕЛЕН) спрат да мигат, ръчната операция е отменена.

Калибриране на температурата

Стайния термостат има функция, която се използва за калибриране на сензора за измерване на стайната температура, когато действителната стайна температура е различна от визуализираната на термостата (вижте меню 01 от настройка на параметрите). Например, ако действителната стайна температура е 21.5°C, но термостатът показва 23.0°C, тогава можете да зададете тази стойност на -1.5, тогава термостатът ще показва 21.5°C.

Защита от замръзване

Това е температурата, поддържана, когато термостатът е в режим на защита от замръзване (вижте меню 05 на настройки на параметрите). Ако стайната температура е под 5°C (по подразбиране), термостатът ще включи отопление, докато стайната температура достигне 5°C (по подразбиране). Бележки: Ако зададете температура за защита от замръзване под 5°C, това означава, че функцията за защита от замръзване е деактивирана.

Заклучване на бутоните

При активирана функция заключване на бутоните (вижте меню 11 от настройката на параметъра), бутоните ще бъдат заключени след на изгасване на осветлението на дисплея. Натиснете и задръжте бутона за избор на работен режим за 5 секунди, за да го отключите за временно регулиране.

Функция за отворен прозорец (OWD Function)

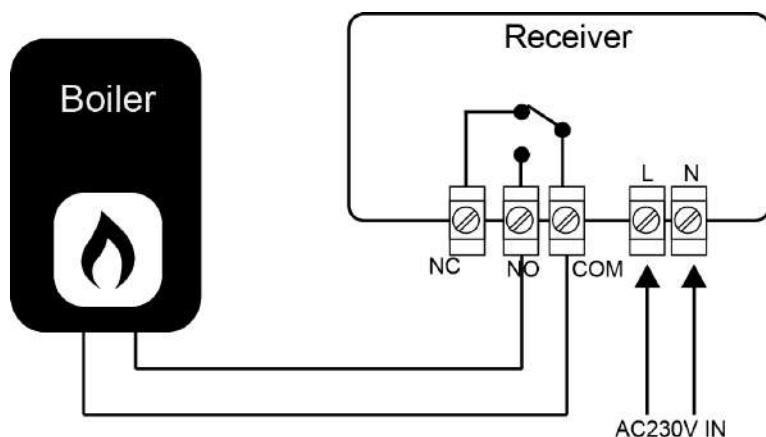
Когато режимът Отворен прозорец е активиран (вижте меню 12 от настройките на параметрите), системата автоматично ще спре отоплението, когато открие внезапен спад на стайната температура (2°C за 15 минути по подразбиране). Това обикновено се причинява, когато се отвори прозорец или врата, без да се изключи нагревателното устройство. Когато бъде открит отворен прозорец, на екрана ще се покаже символ OP. Устройството ще възобнови предишното си състояние след 30 минути (по подразбиране), ако не бъде извършено действие. Или можете да възобновите устройството, като натиснете ръчно произволен бутон.

Настройки на параметрите

Изключете термостата, като натиснете бутона **O**. След това натиснете бутона **O** за 6 секунди, за да влезете в настройки на параметрите. Всяко натискане на бутона SET ще премине към следващата настройка. Регулирайте стойността, като натиснете бутона + или –.

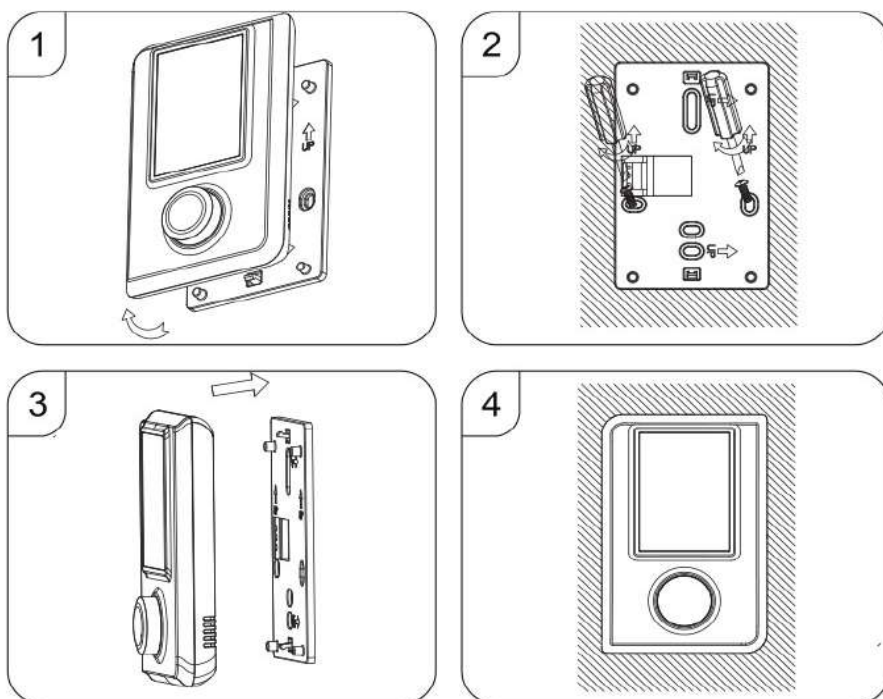
<u>Меню</u>	<u>Описание</u>	<u>Диапазон</u>	<u>Стойност по подразбиране</u>
01	Темп. калибриране за вътрешен сензор	-8 °C ~8 °C	0 °C
02	Максимална стойност за задаване	5 °C ~35 °C	35 °C
03	Минимална стойност за задаване	5 °C ~35 °C	5 °C
05	Температура против замръзване	5 °C ~15 °C	5 °C
09	Хистерезис	0.2~1 °C	0.5 °C
11	Заклучване на бутоните	0: Unlock (отключени) 1: Lock (заклучени)	0
12	Функция за отворен прозорец	OFF: Изключена ON: Включена	Изключена
13	Време за детекция за отворен прозорец	2~30мин	15мин
14	Зад. на намалена темп. за отворен прозорец (за определеното време)	2.3.4 °C	2 °C
15	Време за функцията отворен прозорец (След което се връща в предишен режим)	10~60мин	30мин
17	Връщане на фабрични настройки	0: Не 1: Да, и след това натиснете бутона за вкл./изкл. за 5 секунди, изчакайте, докато термостатът се рестартира	0
	Версия на софтуера		

Електрическа схема



Инсталиране

Монтирайте термостата на нивото на очите. Прочетете инструкциите изцяло, за да получите най-доброто от нашия продукт. Не инсталирайте в близост до директен източник на топлина, тъй като това ще повлияе на функционалността. Не натискайте силно LCD екрана, тъй като това може да причини непоправима повреда.



Стъпка 1: Внимателно отделете предната половина от задната част.

Стъпка 2: Завийте здраво задната част на термостата към стената с предоставените винтове

Стъпка 3: Закрепете предната част на термостата върху задната част.

Стъпка 4: Термостатът е готов за работа.

Екотерм Проект ЕАД
официален представител на
RCS Elektronik.A.Ş. за България



Хасково 6300, бул. „Съединение” №67

Централен офис:
тел.: 038/ 60 30 44; 60 30 46
факс: 038/ 60 30 45
e-mail: office_haskovo@ecotherm.bg

Централен сервиз:
тел.: 038/ 60 30 39
факс: 038/ 60 30 45
e-mail: service_haskovo@ecotherm.bg

www.eratobg.com